

результатів даної роботи у проектну та нормативну документацію. В умовах реконструкції міських територій поява методик, які дозволяють обґрунтувати зміни розмірів санітарно-захисних зон та врахувати соціально-економічні збитки від забруднення житлових територій, має велике значення як у науковому, так і у практичному плані.

2. Наведені положення можуть бути реалізовані у вигляді спеціальної «Програми забезпечення акустичної безпеки населення України». Для цього є все необхідне: досвід (див. рис. 6), кадри і низка урядових програм і законів України (наприклад, Закон України «Про генеральну схему планування території України»).

На 5-й загальноєвропейській конференції міністрів навколишнього середовища міністр екології та природних ресурсів України В. Я. Шевчук у доповіді «Основи і пріоритети екологічної стратегії України на перші десять років XXI сторіччя» зазначив:

«...Національна стратегія повинна бути гармонізована з європейською екологічною стратегією відповідно геополітичному курсу європейської інтеграції України».

Одними з основних пріоритетів національної екологічної стратегії об'єктивно визначено: удосконалення законодавчої і нормативно-правової бази, прискорення процесу гармонізації екологічного законодавства України з вимогами міжнародних стандартів, зокрема з нормативами ЄС [3].

### ВИКОРИСТАНА ЛІТЕРАТУРА

1. Державні санітарні правила планування та забудови населених пунктів. Затверджено наказом Міністерства охорони здоров'я України від 19 червня 1996 року. № 173.

2. ДБН – 360 – 92 Государственные строительные нормы Украины. Градостроительство. Планировка и застройка городских и сельских поселений. Переиздание ДБН 360 – 92 с учетом изменений с разрешения Госстроя Украины от 19 марта 2002 года.

3. Директива по шуму в окружающей среде / Директива 2002/49/ЕС от 25 июня 2002 г. Памятная записка Рабочей группы Европейской комиссии «Оценка воздействия шума» (WG-AEN) 5 декабря 2003 года.

4. **Самойлюк Е. П.** Основы градостроительной акустики. Ч. I – III / Д., ПГАСА, 1999. – 438 с.

5. Борьба с шумом в населенных местах // Самойлюк Е. П., Денисенко В. И., Пилипенко А. П. – К. : Будівельник, 1981.

6. **Саньков П. М., Головінов Г. Г., Тархова О. В.** Нові аспекти вирішення проблеми забруднення довкілля залізничним транспортом у світлі вимог Закону України «Про загальнодержавну програму формування національної екологічної мережі України на 2000 – 2015 роки» в умовах сталого розвитку // Вісник АМСУ. – № 2. – Д., 2002. – С. 109 – 113.

7. **Самойлюк Е. П., Саньков П. Н., Маковецкий Б. И., Трошин М. Ю и др.** Экологический мониторинг и шумовое загрязнение урбанизированных территорий // Наука і освіта / Зб. доп. на VIII Міжнар. наук.-практ. конф. – Д., 7 – 21 лютого 2005 року.

УДК 725.75 (477.83/.86) “18/19” : 72.012.75

### АРХІТЕКТУРА ДЕРЕВ'ЯНИХ КРИТИХ ПРОГУЛЯНКОВИХ ГАЛЕРЕЙ ГАЛИЧИНИ ХІХ – ПЕРШОЇ ПОЛОВИНИ ХХ ст.

*О. В. Мер'є, к. арх.\**

*\*Національний університет «Львівська політехніка»*

**Ключові слова:** архітектура, дерев'яна курортна забудова, крита прогулянкова галерея

**Вступ.** За останні два десятиліття суттєво активізувалося дослідження дерев'яної архітектурної спадщини Галичини, проте у коло дослідження не ввійшли криті прогулянкові галереї<sup>1</sup> ХІХ – першої половини ХХ ст., які здебільшого входили до складу курортної забудови.

**Аналіз останніх досліджень та публікацій.** Про дерев'яні криті прогулянкові галереї оздоровниць Галичини дізнаємося із джерел ХІХ – першої половини ХХ ст. (А. Бондзкевич [5],

<sup>1</sup>*Галерея (фр. galerie, від it. galleria) – комунікаційний простір у вигляді критого переходу, аркади, колони, антресолі або подовженого балкона, що з'єднує приміщення чи частини будинку; може бути глухою, заклопоною чи не бути огороженою (крім перил).*

Й. Детль [6; 7], М. Зеленецький [33; 34 – 36], Л. Копф [11], Ф. Кметович, Крижанівський [19], Е. Кронбах; С. Левицький, Т. Прасхсіль, М. Орлович [15], А. Лянге [13], В. Скалковський; В.Шціборський [24] та ін.), а також із поштівок та фотографій (Національної бібліотеки, Інституту мистецтва Польської академії наук у Варшаві). За останнє шістдесятиріччя українські (Х. Харчук [2 – 4]) та польські (Венгляж [32], С. Венцлавович-Більська [30; 31], З. Гаузер [8], М. Корнецький [12], Ю. Росс [20], Г. Рушик [21; 22], Ю. Шляга [23] та ін.) дослідники лише принагідно згадують окремі прогулянкові галереї в курортах Галичини XIX ст. Про досліджувані об'єкти дізнаємося також з архівних матеріалів [1; 5], технічної документації пам'яток (архів інституту «Укрзахідпроектреставрація»). Незважаючи на низку джерел, і досі відсутня інформація про ці розкішні споруди в літературі з історії архітектури України, оскільки немає ґрунтовної публікації, яка б доповнила прогалину щодо вищезазначеного об'єкта дослідження.

**Мета статті** введення в науковий обіг фактологічних матеріалів про архітектуру дерев'яних критих прогулянкових галерей Галичини XIX – першої пол. XX ст. на прикладі вибраних курортів. У коло дослідження ввійшли об'єкти з теренів Східної Галичини (зокрема – Львівської обл. в Україні) і Західної Галичини (південно-східних воєводств Республіки Польща).

**Виклад основного матеріалу.** В архітектурі галерея – це довга споруда чи напіввідкрите приміщення з дахом, обмежене з одного чи двох боків тільки підпорами, або вузьке крите приміщення, створене для з'єднання двох і більше будівель або підходу до приміщення. Серед відзначених існують такі різновиди: 1) галерея висяча; 2) галерея довга; 3) галерея крита; 4) галерея підземна. У цій публікації маємо за мету висвітлити матеріали про третій різновид – криті прогулянкові галереї, які служили для з'єднання двох і більше будівель або підходу до приміщення. Проте у XIX ст. зводили їх здебільшого при курортних будівлях, рідше – при приватних садибах – на зразок веранд, які часто виступали у попередніх століттях. Джерела оббудовували прогулянковими павільйонами або з'єднували галереями чи протяжними винятково критими проходами, що служили для прогулянок при питних лікуваннях. Ці об'єкти виконували і надалі виконують функцію критих джерельних салонів і променад [30, с. 56].

Перші відомі криті прогулянкові галереї на теренах Галичини власники зводили за власним бажанням. Так, у 1808 або 1812 р. над головним джерелом у курортному місті **Криниця-Здруй** (раніше Криниця, пол. *Krynica-Zdrój*) згідно з проектом інженера Бургаллера побудовано бювет «Солотвинка». Тоді ж добудовано до нього прогулянкову галерею, не зазначену на плані, але наявну на рисунку Антонія Лянге з 1823 р. [21] (рис. 1 а). Дерев'яна прямокутна крита прогулянкова галерея була закладена на греблі над потоком Криничанка [22, с. 47] і з'єднувалась із павільйоном аркадами, які підтримували трисхилий дах [23, с. 152]. В міру спливання часу змінювали балюстради, на планах – зі скісних рейок, на рисунку приблизно з 1840 р. – з діагональних перехресних рейок, на фотографіях приблизно з 1865 і 1870р. – з баясин. До Солотвинського парку альтанку перенесено без прогулянкової галереї [21] (галерея не збереглась).



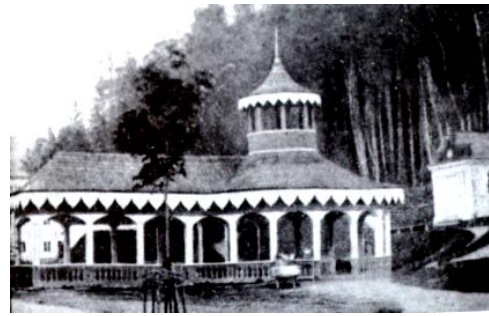
а



б



б



г

*Рис. 1. Дерев'яна крита галерея в курорті Криниця-Здруй при бюветі «Солотвинка»: а – Панорама Криниці. Рис. А. Лянге, літ. Піллер, публ. 1823; б – Рис. А. Горчинського, літ. Ауер, бл. 1840; в – Рисунок Б. Подбельського, перед 1861; г – Фото 1865 р.; за Скурчевським*

Дерев'яна крита прогулянкові галерея курорту **Івонич-Здруй** (пол. Iwonicz-Zdrój) з половини XIX ст. незначно відрізнялася своєю формою від дещо попередніх будинків корчм і заїздів із характерним підсінням [23, с. 153] (не збережена).

Прогулянкові галерея була в **Щавниці** (пол. Szczawnica), звана також прогулянковим ганком, побудована на площі Детля – між будинками «Над Джерелом» і «Швейцаркою» в 1857 – 1858 рр. Йосипом Шаляєм, згідно з указівками Йосипа Детля. Первісно з'єднувала віллу «Швейцарка» із джерелами «Степана» і «Юзефіни». Після зведення будинку «Над Джерелами» (1862 – 1863 рр.) галерею з'єднано з ним широким прорізом із півкруглим завершенням. На думку Шаляя, була виконана згідно з «дуже гарним планом», але кореспондент «Ілюстрованого тижневика» розкритикував її як занадто коротку, вузьку і невідповідну щодо призначення, «зручно не більше 30 осіб можуть проходити». Прогулянкові галерея – дерев'яно-мурована, на підмурівку укладена з однієї сторони з опірною муру, що тягнеться вздовж схилу, з другої – з восьми стовпів, з'єднаних низом балюстрадаю, верхом – очепом, оздобленим фрагментарним фазуванням, а також різьбленими шишками, завішаними по середині кожного прясла. Дерев'яні стовпи «з набитими від фронту капітелями». Балюстрада з балясин або рейок (згідно з гравюрою 1869 р.), з ажурних дощок (згідно з фотографією та рисунком четвертої чверті XIX ст.). Всередині підлога з дощок ялиці. Дах пульпітовий, накритий металевою прооліфленою бляхою. В пізніший період галерея видозмінена, наприклад замінено балюстраду. У 1962 р. галерею знесено, замінено будинком кав'ярні [21].

Проте, у другій половині XIX ст. зведення прогулянкових галерей у парках вимагала Інструкція з будівництва оздоровниць 1864 р., в якій наголошувалося, що прогулянкові галерея біля джерел, призначена для прогулянок відпочивальників у негоду, є обов'язковою для кожного курорту. За інструкцією, вона мала бути просторою, довгою і захищеною зі сторони переважаючих вітрів [4].

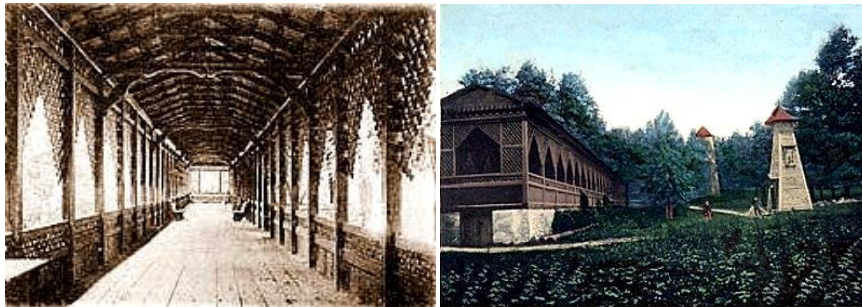
Так, у **Щавниці** постала ще одна прогулянкові галерея на площі Детля під віллою «Палац», звана прогулянковим ганком або верандою. Добудована до вілли «Стара Канцелярія» у 1864 – 1865 рр. Йосипом Шаляєм, згідно з рекомендаціями Йосипа Детля, котрий вимагав будівництва критих проходів. У 1865 р. прохід вимощено пласким камінням. Галерея була обсажена в'юнкими рослинами. У ній розміщувався «магазин з продажу туалетних приборів», а також у час негоди грав оркестр. Після Другої світової війни замінена низкою мурованих торговельно-обслуговуючих павільйонів. Галерея розпочиналась при верхньому фасаді вілли «Стара Канцелярія» і завершувалась невеликим мурованим партерним будинком, що функціонував як склад. Галерея – дерев'яно-мурована, на підмурівку, з однієї сторони складалась з опірною муру, що тягнувся вздовж муру, з іншої – з вісімнадцяти стовпів, з'єднаних низом ажурною балюстрадаю, верхом – риглями з очепом. Між риглями й очепом була широка декорована смуга у вигляді квадратних плетінок, звичаний багато виконаними і прооліфленими акротерійними оздобами з дерева. Поєднання стовпів із риглями зміцнено за допомогою мечів, які утворювали стрілчасті арки. Декорації доповнювали вішаки у формі шишок, влаштовані в ключах аркад. Дах пульпітовий, подвійно покритий гонтом [21].

У **Рабці-Здруй** (пол. Rabka-Zdrój) Юліан Зубрицький намагався виправдати очікування своїх гостей, увесь час модернізував лікувальний заклад. Суттєвою запропонованою зміною

було об'єднання альтан, зведених над джерелами «Марія» та «Рафаель» спільною критою галереєю (рис. 2), по якій гості курорту могли б прогулюватись під час негоди. Окрім цього, крита прогулянкова галерея була побудована між джерелами «Кракус» і «Казимир» [30] (рис. 3 – 4).



*Рис. 2. Прогулянкова галерея в Рабці-Здруй. Іконографія [23]*



*Рис. 3 – 4. Прогулянкова галерея в Рабці-Здруй. Іконографії [23]*

У 1856 р. Комісією, що приготувала проект реорганізації водолікувального курорту в **Криниці-Здруй**, якою керував Йосип Детля, було прийнято рішення про будівництво «критого проходу і оббудови джерела головного бювета (рис. 5). Плани опрацював інженер Фелікс Ксенжарський у 1868 р. [21], котрий почерпнув зразки з архітектури закордонних оздоровниць [20, с. 158], таких як Франтішкове-Лазне (чеськ. *Františkovy Lázně*, нім. *Franzensbad*, Чехія) чи Ельстер (нім. *Falkenberg*, Німеччина) в Саксонії [9, с. 31 – 32]. Архітектор урахував у них концепцію розташування приміщень, запропоновану закладу лікарем – Михайлом Зеленецьким, а також пропозицію Йосипа Детля, а саме – поєднання з проходом допоміжних приміщень. В 1969 р. старий бювет розібрали (рис. 1). У 1870 р. отримано згоду на будівництво, в 1871 р. завершено роботи. Галерея – дерев'яна, відкрита, з гранчастим виступом посередині, сперта на стовпи, з'єднані низом балюстрадаю з діагональних рейок у клітинку. Стовпи вверху з'єднані хрестами Св. Андрія, з просвітами між раменами, заповненими ажурною декорацією з дощок, створювали аркади з лучковим завершенням. Всередині галерея накрита перекриттями з касетонами, опертими на стовпи, влаштовані на поздовжній осі (рис. 6 б). Посередині розташовувалось оздобно оббудоване джерело. З часом первісно відкриту галерею заклени. Первісно гранчастий виступ по середині галереї (на фотографії до 1903 р. заклений (рис. 7 б), пізніше, найвірогідніше – у міжвоєнний період ХХ ст., залишились стіни [21].

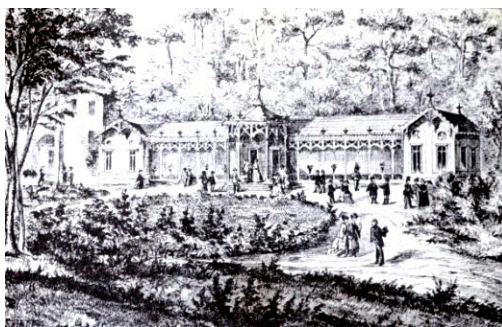
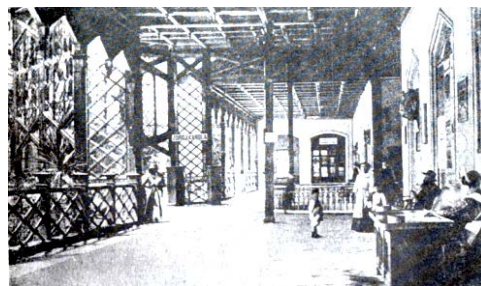


Рис. 5. Старий бювет та галерея. Рис. Л. Дембовського, літ. Сальб, 1869 [12, II. 8]



а



б

Рис. 6. Старий бювет та галерея в Криниці-Здруй. Фото бл. 1910 р. За: а – «Widoki Krynicy»; б – зі збірок Й. Росса



а



б

Рис. 7. Стара галерея (бювет) у Криниці-Здруй: а – поштівка перед 1939 р. За: Zakład Ikonografii, Biblioteka Narodowa w Warszawie; б – фото 1960 р. Т. Германьчика

Криті прогулянкові галереї були і в містечку **Моршин** Львівської обл. Зокрема, польський дослідник Збігнев Гаузер в ілюстрованому путівнику по пам'ятках Східної Галичини згадує, що на початку 70-х років ХХ ст. розібрали костел оздоровниці, що стояв при головній критій галереї, який начебто закривав вигляд на новий бювет мінеральних вод [8, с. 155].

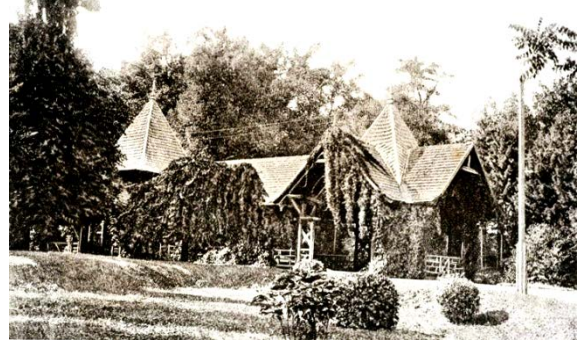
Не минула модна тенденція і бальнеологічний курорт **Немирів** Львівської обл., що діє з 1814 р. біля сірководневих джерел (аналог Мацести), в якому «оздоровчі будинки оточував парк з критою галереєю» [8, с. 45].

Між 1896 і 1898 роками в **Трускавці** поблизу джерела «Марія» на місці давньої прогулянкові галереї (орієнтовно з половини ХІХ ст.) побудована нова прогулянка галерея (рис. 8 – 12) за проектом відомого львівського архітектора Владислава Галицького (пол. *Władysław Halicki*, 1850 – після 1939 р.) [3; 10]. У середній добудові містився бювет вод із джерел «Софія» і «Марія». У міжвоєнний період один кінець галереї в інтер'єрі шальовано, виокремлено і використано як бювет води «Барбара» [22]. Галерея – дерев'яна (каркасної конструкції), на мурованому фундаменті. Первісно загальні розміри плану – 45 × 11,62 м. Партерна, у плані видовженого прямокутника з трьома входами, навпроти входів – три прямокутні добудови, середня – трапецевидна в плані (збережена), шириною 5,20 × 5,29 м. Стовпи (січенням 145 × 145, 145 × 160 мм) низом осаджені в підвалині, верхом з'єднані очепом,

закріплені одним рівнем риглів, улаштованих нижче очепу, з'єднані з риглями з допомогою лучкових мечів. Балюстради з горизонтальних елементів, між якими почергово прикріплені короткі вертикальні елементи. По середині кожного прясла балюстради – декорація у вигляді квадрата з вписаним колом і хрестом Св. Андрія. Входи до галереї і прибудов, а також завершення галереї утворені з пар стовпів, низом з'єднаних фрагментом балюстради, вище – хрестами Св. Андрія. Простір між елементами заповнений дошками з півкруглими вирізами. Дахові конструкції були з платв. Зовні була відкрита конструкція даху з платвами, влаштованими над входами і прибудовами, над перехрещенням дахів у бічних осях – наметові шоломи, над серединою – у вигляді низької вежі з наметовим шоломом [21].



а



б

*Рис. 8. Прогулянкова галерея при джерелі «Марія» в Трускавці. За: а – [26]; б – [29]*



а



б

*Рис. 9. Прогулянкова галерея та джерело «Марія» в Трускавці. За: СBN Polona – а – [28]; б – [27]*



а



б

*Рис. 10. Крита прогулянкова галерея в Трускавці. За: а – [20, il. 13]; б – [20, il. 14]*

Дискусійним є питання щодо архітектурного стилю галереї, на думку автора, вона побудована у формах т. зв. гірських стилів: «швейцарського» [22], «закопанського» [3]. Як

зазначає арх. Х. Харчук, ця паркова будівля була однією з найгарніших у тодішній Австрії, вирізнялася гарним в'язанням даху, з характерними для польського теслярства «застрілами», тобто дерев'яними скісними елементами, що ущільнюють два розміщені під кутом елементи рами, з'єднані з ними накладкою (здебільшого, «ластівчиний хвіст»). Будівлю покривали високі гонтові причілкові дахи, характерні для «закопанської» архітектури. В ній органічно поєдналися традиційні регіональні форми дерев'яної архітектури Західної Галичини з новими тенденціями, властивими для ще тоді невідомого «закопанського» стилю [3]. Ще недавно курортники милувалися дерев'яною пам'яткою архітектури, проте на даний час галерея перебуває у стані руїни (збережено лише 25 % автентичних елементів) і потребує нагального відновлення. Територія, на якій розміщені залишки спаленої будівлі, огорожена і є власністю ГРЕС (рис. 12 б).

Пізніше у Трускавці звели ще одну дерев'яну прогулянкову галерею – над джерелом «Нафтуса» (рис. 13) (не збережена).



а



б



в

Рис. 11. Інтер'єр криїої прогулянокової галереї в Трускавці (близько 1897 р.) :  
а – Поштівка, 1930 р. [4]; б – Поштівка 90×140 мм, 1930 р. За: Truskawiec, kryty deptak [Dokument ikonograficzny] / Wydawnictwo Sztuka Kraków Depose 1930. No 35. Truskawiec. Kryty deptak. Інв. № 24355, Бібліотека Львівського відділення Інституту українознавства, фольклору та етнографії ім. М. Т. Рильського АН УРСР; в – Поштівка перед 1939 р. За: Zakład Ikonografii, Biblioteka Narodowa w Warszawie



а

б



б

Рис. 12. Дерев'яна крита прогулянкова галерея в Трускавці: а – станом на 2006 р., фото Г. Руцик; б – станом на 30. X. 2011, фото О. Мер'є



Рис. 13. Прогулянкова галерея в Трускавці [25]

Аналогами досліджуваних об'єктів, окрім вищезгаданих у курортах Франтішкове-Лазне (чеськ. *Františkovy Lázně*, нім. *Franzensbad*) у Чехії чи Ельстер (нім. *Falkenberg*) у Німеччині, була дерев'яна крита прогулянкова галерея 1869 р. (зруйнована під час Другої світової війни) курорту Ястшембе-Здруй (пол. *Jastrzębie-Zdrój*, нім. *Bad Königsdorff-Jastrzemb*, Сілезького воєводства), яку звела компанія *Actien Commandit Gesellschaft* [9].

Яскравим прикладом є також давня прогулянкова галерея в Цехоцінку Куявсько-Поморського воєводства у Польщі (рис. 14 а), розташована серед зелені парку здравниці, збудована в 1880 – 1881 рр. згідно з проектом Едварда Ціхоцького (пол. *Edward Cichocki*). Накрита мальовничими швейцарськими дахами з широкими навісами щитів, з довгими випусками платів, опертими на декоровані мечі. Щити виконані винятково багато, з ажурною коронкою, вирізьбленою на дошках. Первісно галерея була відкритою з оббудованим джерелом мінеральної води. Складалася лише з описаних дахів і декорованих стовпів, що підпирають їх, а також із павільйону з бальним залом і читальнею. Проте у 1976 р. вона була перебудована. Поміж зовнішні стовпи вставлено засклені стіни. Таким чином, постав дещо незграбний, занадто довгий будинок, позбавлений первісної легкості [21, с. 37].

Ще одним аналогом є крита прогулянкова галерея у місті Сьверáдув-Здруй (пол. *Świeradów-Zdrój*, нім. *Bad Flinsberg*), що розташоване 24 км на південь від Любаня у Дольношльонському воєводстві (Польща), яка входить до складу оздоровниці, заснованої на цих теренах у 1795 р. З'єднана з бюветом, збудована у 1898 – 1899 рр. і належить до числа найгарніших об'єктів цього типу (рис. 14 б). Первісно була відкритою, проте на початку ХХ ст. її вирішили засклити, що було зумовлено продовженням лікувального сезону в холодніші місяці. Це довгий прямокутний будинок каркасної конструкції, розширений по середині, з трапецевидним склепінням та напіввідкритою конструкцією даху в інтер'єрі, ззовні накритий двосхилими дахами. Усі дерев'яні елементи – стовпи, мечі, дуги склепіння – оздоблені різьбленим, часто ажурним декором. Галерея виконує роль не лише накритої дахом променади, а й бювета води, концертного залу, місця товариських зустрічей та торгового ряду [21, с. 29].

Окрім цього, аналогами досліджуваних об'єктів на теренах Польщі є також дерев'яні криті прогулянкові галереї у містах: Сопот (пол. *Sopot*, нім. *Zoppot*) Поморського воєводства, Щавно-Здруй (пол. *Szczawno-Zdrój*, нім. *Bad Salzbrunn*) Нижньосілезького воєводства (рис. 14 в).





а



б



в

Рис. 14. Аналоги дерев'яних критих прогулянкових галерей Галичини: а – галерея у Цехоцінку. За: Ciechocinek galeria pocztówka, przed 1939 (Zakład Ikonografii, Biblioteka Narodowa w Warszawie); б – галерея курорту Сьверáдув-Здруй. За: Schlesische Bader, Reinerz 1904 (Dokumenty Życia Społecznego, Biblioteka Narodowa w Warszawie); в – галерея у Щавно-Здруй. За: Bad Salzbrunn in Schlesien. Jubiläums Avsgabe für das Jahr 1901 (Dokumenty Życia Społecznego, Biblioteka Narodowa w Warszawie)

Окрім курортної забудови, модна тенденція із функціонально значимістю знайшла відображення і в архітектурі садиб. Так, у 1896 р. у Львові було виконано проект веранди, що з'єднує головний будинок із флігелем у Білявині (пол. *Bielawinie*, не локалізовано) [1] (рис. 15). Згідно з проектом: веранда дерев'яна (каркасної конструкції), на кам'яному підмурівку, у плані Г – подібної форми. Довжина між будівлями – 22,1 м, довжина веранди при двоповерховому будинку – близько 18 м, загальна ширина – 1,60 м, ширина всередині – 1,35 м, відстань між колонами – 2 м, колони – 125 × 125 мм. По периметру (до висоти поручня) веранда вертикально зашита дерев'яними дощечками, а вгорі колони об'єднані лучковими конструкціями, що утворюють аркаду. Кров'яні ферми традиційні – перехресні балки, дах над найдовшою частиною – двосхилий.

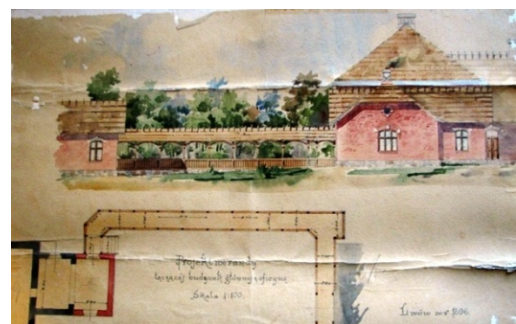


Рис. 15. Проект веранди, що з'єднує головний будинок із флігелем у Білявині [1]

**Висновки.** Уведено в науковий обіг фактологічні та аналітичні матеріали про архітектуру дерев'яних критих прогулянкових галерей Галичини XIX – першої половини XX ст., які свідчать, що, згідно з вимогами Інструкції з будівництва оздоровниць 1864 р., архітектори проектували курортні будівлі у т. зв. «швейцарському» стилі. Проведені автором натурні дослідження свідчать, що жоден із досліджуваних об'єктів не зберігся, наявні лише руїни спаленої паркової галереї в м. Трускавець Львівської обл. в Україні. Тому на частині

незабудованих територій деяких курортів варто було б відтворити копії за проектами реконструкцій, які доповнять архітектурний образ міста, що зробить його ще більш привабливим для туристів. Матеріали також можуть бути корисними аналогами при проектуванні нових будівель.

### ВИКОРИСТАНІ ДЖЕРЕЛА ТА ЛІТЕРАТУРА

1. Проект веранди, що з'єднає головний будинок з флігелем в Білявині / Центральний державний історичний архів України (ЦДАУ) у м. Львові: фонд 726, опис 1, справа 1480, арк. 2.
2. **Харчук Х.** Архітектура курортної забудови Трускавця XIX – першої половини XX ст. / Христина Харчук. – Львів, 2008. – С. 95 – 170.
3. **Харчук Х.** Прогулянкова галерея [Електронний ресурс] / Христина Харчук. Урбаністичні образи. – Режим доступу : <http://www.lvivcenter.org/uk/uid/picture?pictureid=3300>
4. **Харчук Х.** Крита прогулянкова галерея [Електронний ресурс] / Христина Харчук. Урбаністичні образи. – Режим доступу : <http://www.lvivcenter.org/uk/uid/picture?pictureid=3317>
5. **Bądzkiewicz A.** Krynica / A. Bądzkiewicz. «Tygodnik Ilustrowany», 1881, nr 285. – S. 376 – 379.
6. **Dietl J.** Krynica w Karpatach Galicyjskich położona pod względem historycznym, topograficznym i klimatycznym opisana / J. Dietl. – Kraków, 1857.
7. **Dietl J.** Źródła lekarskie w Szczawnicy / J. Dietl. – Kraków, 1858. – S. 63.
8. **Hauser Z.** Ilustrowany przewodnik po zabytkach Galicji Wschodniej. Kresy: Lwowskie, Lwów, Stanisławowskie. Wydanie I. – Warszawa: Burchard Edition, 2004. – S. 45, 155.
9. **Jastrzębie Zdrój** [Електронний ресурс]. – Режим доступу : <http://www.drewnianyaslask.za.pl/jastrzebie%20zdroj.html>
10. **Kołączkowski J.** Szczawnica zdrojowisko i stacja klimatyczna. Ocenienie jej środków lekarskich i urządzeń oraz podręcznik dla chorych tamże się udających. – Kraków, 1883. – S. 73.
11. **Kopff L.** Zakład zdrojowo-kąpielowy w Krynicy / L. Kopff. – Kraków, 1891.
12. **Korniecki M.** Krynica – Materiały do studium historyczno-urbanistycznego / Marian Korniecki. „Materiały i sprawozdania Konserwatorskie Województwa Krakowskiego”. – Kraków, 1974. – S. 13 – 32.
13. **Lange A.** Zbiór najpiękniejszych i najinteresowniejszych okolic w Galicyi, lit. P. Piller / A. Lange. – Lwów, 1823.
14. **Lewicki S.** Historia Krynicy / S. Lewicki. – Kraków, 1913.
15. **Lewicki S., Praschsil T., Orłowicz M.** Przewodnik po zdrojowiskach i miejscach klimatycznych Galicji / S. Lewicki, T. Praschsil, M. Orłowicz. – Lwów, 1912.
16. **Lutostański B.** Szczawnica w Galicji. Jej zdroje i urządzenia. Krótka wiadomość dołączana do wody na sprzedaż rozsyłanej. – Kraków, 1874. – S. 90, 91.
17. **Pelczar Z.** Historia rozwoju Truskawca i ulepszenia ostatnich lat / Z. Pelczar. – Kraków, 1909. – S. 14.
18. **Pelczar Z.** Truskawiec jako zakład leczniczy / Z. Pelczar. – Jasło, 1901. – S. 15.
19. **Praschsil T., Krzyżanowski E.** Truskawiec w roku 1904 oraz sprawozdanie zdrojowe za rok 1903 / T. Praschsil, E. Krzyżanowski. – Lwów, 1904. – S. 13.
20. **Ross J.** Architektura drewniana w polskich uzdrowiskach karpaccich (1835 – 1914) // Juliusz Ross [w:] Sztuka 2 połowy XIX wieku. Materiały Sesji SHS. Łódź, listopad 1971. Warszawa 1973, s. 152, 158, 165.
21. **Ruszczyk G.** Architektura drewniana w Polsce / Grażyna Ruszczyk. – Warszawa: Sport i turystyka – MUZA SA, 2009. – S. 29.
22. **Ruszczyk G.** Styl szwajcarski i inne formy w architekturze drewnianej ziem polskich w latach 1830–1914 na przykładzie uzdrowisk. Katakog zachowanych i niezachowanych zabytków drewnianych oraz projektów w następujących uzdrowiskach: Busko-Zdrój, Ciecchocinek, Druskienniki, Iwonicz- Zdrój, Kosów, Krynica, Nałęczów, Otwock, Połoga, Puszczykowo, Sopot, Szczawnica, Truskawiec, Zakopane (zabytki zachowane, niezachowane, projekty) / Grażyna Ruszczyk. Maszynopis. – Warszawa: Instytut Sztuki Polskiej Akademii Nauk, 2010.
23. **Szłaga Józef.** RabkaJulianaZubrzyckiego [Електронний ресурс]. – Режим доступу : <http://historiarabki.blog.pl/archiwum/index.php?nid=14031278>
24. **Ściborowski W.** Kilka słów o Szczawnicy w 1865 r. / W. Ściborowski. «Czas». – Kraków,

1866, nr 101. – S. 3.

25. Truskawiec : «Naftusia», krytydeptak [Dokumentikonograficzny] / CBNPolona [Електронний ресурс]. – Режим доступу : <http://www.polona.pl/dlibra/doccontent2?id=18262&from=&from=generalsearch&dirids=23&lang=en>

26. Truskawiec-Zdrój, deptak przy Marysi [Dokument ikonograficzny] / CBN Polona <http://www.polona.pl/dlibra/doccontent2?id=16790&from=&from=generalsearch&dirids=23&lang=en>

27. Truskawiec-Zdrój, «ŹródłoMarjiideptak» [Dokumentikonograficzny] [Електронний ресурс]. – Режим доступу : <http://www.polona.pl/dlibra/doccontent2?id=28168&from=&from=generalsearch&dirids=23&lang=en>

28. Truskawiec, zdrojMaryiikrytydeptak [Dokumentikonograficzny] [Електронний ресурс]. – Режим доступу: <http://www.polona.pl/dlibra/doccontent2?id=28175&from=&from=generalsearch&dirids=23&lang=en>

29. Truskawiec-Zdrój, krytydeptakna «Adamówce» [Dokumentikonograficzny] / CBNPolona [Електронний ресурс]. – Режим доступу : <http://www.polona.pl/dlibra/doccontent2?id=29513&from=&from=generalsearch&dirids=23&lang=en>

30. **Węclawowicz-Bilska E.** Historyczne założenia zdrojowisk w kształtowaniu współczesnych ośrodków balneologicznych w Polsce / Elżbieta Węclawowicz-Bilska. Monografia. – Kraków, 1990. – 108 s.

31. **Węclawowicz-Bilska E.** Uzdrowiska polskie. Zagadnienia programowo-przestrzenne / Elżbieta Węclawowicz-Bilska. – Kraków, 2008. – 166 s.

32. **Węglarz B. A.** Spacerkiem po starej Szczawnicy i Rusi Szlachtowskiej / B. A. Węglarz. – Pruszków, 1994. – S. 45.

33. **Zieleniewski M.** Ilustrowany opis zakładów zdrojowo-kąpielnych w Galicji istniejących / Michał Zieleniewski. – Kraków, 1871. – S. 2.

34. **Zieleniewski M.** Ilustrowany przewodnik w podróży do Szczawnicy / Michał Zieleniewski. – Kraków, 1869. – S. 7.

35. **Zieleniewski M.** Nowe łązienki w Krynicy pod względem architektonicznym, technicznym i balneoterapeutycznym / Michał Zieleniewski. – Kraków, 1866. – S. 31 – 32.

36. **Zieleniewski M.** Nowy chodnik kryty do przechadzki, przy zdroju mineralnym w Krynicy / M. Zieleniewski. „Tygodnik Ilustrowany”, 1869, nr 75, s. 265 – 266.

УДК 728.2:693.97.001.63:69.059.7

## ТРУБОБЕТОННЫЙ КАРКАС – РАЦИОНАЛЬНЫЙ ВЫБОР ПРИ ПРОЕКТИРОВАНИИ ВЫСОТНЫХ ЗДАНИЙ

*И. Могилевцева, асс., О. Разумова, к. т. н., доц.*

**Ключевые слова:** *трубобетонный каркас, трубобетонные конструкции, объемно-планировочные решения*

**Введение.** Современные технологии в сфере строительства позволяют не только увеличить надежность зданий, но и сделать их значительно привлекательнее. Применяя разнообразные архитектурно-планировочные решения и новые технологии в строительстве, архитекторы имеют возможность для самовыражения и создания индивидуальных проектов, коренным образом отличающихся от предыдущих.

Сейчас во многих странах получил распространение такой вид монолитных железобетонных конструкций как трубобетон, его использование позволяет увеличить устойчивость зданий в несколько раз.

**Анализ публикаций.** В первых сооружениях с использованием трубобетона применялось многотрубное армирование, при котором несущим элементом был пакет из трубобетонных стержней малого диаметра. Примером использования многотрубных пакетов является арочный мост пролетом 9 м в восточном предместье Парижа, построенный в 1931 г. (рис. 2). Две арки этого моста состоят каждая из шести труб диаметром 60 × 3,5 мм, заполненных бетоном.